

# Umělá inteligence

Umělá inteligence je dnes velmi často používaným termínem a u někoho vzbuzuje nadšení (počítače budou moci lépe nahradit člověka) i obavy (kam to nakonec dojde a jak se to snadno bude moci zneužívat). Je třeba ovšem nezapomínat, že to, co se označuje u počítačů jako inteligence, má s lidskou inteligencí pramálo společného, protože se většinou jedná o tzv. neuronové sítě. Lidé jsou schopni velmi rychle analyzovat velké množství malých detailů a vnímat mnoho vlastností objektů a situací, jako například barvu, strukturu a velikost. Neuronové sítě jsou schopny vysledovat vzory, ale nemohou vnímat jednotlivé detaily tak dobře jako lidé a chápat je v kontextu. Vývojáři mohou naučit jednotlivé části sítě rozpoznávat různé vlastnosti a pak spolu tyto části pracují na „pochopení“ vztahů mezi těmito prvky, aby vývojáři zjistili, jak se k sobě hodí a jak se ovlivňují.

Pokud bereme inteligenci jako schopnost se zorientovat v situacích, se kterými jsme se doposud nikdy nesetkali, pak lidská inteligence s obrovským přehledem vítězí.

Přibližně platí, že pro počítače jsou obtížné věci snadné a snadné věci obtížné. Počítače jsou schopni pracovat s obrovským množstvím údajů, dokážou velmi rychle vyhodnotit, co se v daném souboru dat vyskytuje nejčastěji, co je typické a co je netypické. Aby to mělo smysl, k tomu potřebují člověka.

Cílem této malé výstavy liturgických písní s obrázky je ukázat, že z „umělé inteligence“ nemusíme mít strach, že jejím prostřednictvím mohou malovat i ti, kdo by se k tomu jinak odhodlávali jen stěží a že může posloužit i tam, kde zatím moc obrázků není – právě ve zpěvnících. Sami posudte, zda se jedná o umění (které má mnoho definic). Tady jsou některé z nich: *umění je krása; umění je, když se podíváte na dílo a musíte o něm přemýšlet; umění je, když se podíváte a jen řeknete Ó!*

Soubor obrázků vznikl za použití „umělé inteligence“. Jedná se o zcela originální obrazy vytvořené počítačem při zadání textu liturgických písní a požadovaného stylu. Poslední slovo při výběru měl ovšem člověk – jinak by obrázky vypadaly úplně, úplně jinak ☐ Když se dařilo, tak na jeden použitelný obrázek připadalo asi dvacet obrázků nepoužitelných. Když „umělá inteligence“ neměla svůj den, tak byl poměr klidně i 1:100.

Když zadáte „Svatá rodina v Betlémě, pastýři přinášejí Ježíškovi dary“ a zobrazí se tyto obrázky, je jasné, že se o žádnou prudkou inteligenci nejedná ☐



*Svatá rodina má pět členů, včetně siamských dvojčat. Roztomilý je dárek: půlka telátka v břiše*



Postavy Svaté rodiny jsou hodně neurčité, jistá je jen ovečka vysoká zhruba 2 metry.



Svatou rodinu tvoří dva svatí Josefové a dva Ježíšci. Místo oveček prasátka.



Opět Svatá rodina s dvojčátky. Zaujme kříženec lamy, kozy, prasete a psa.

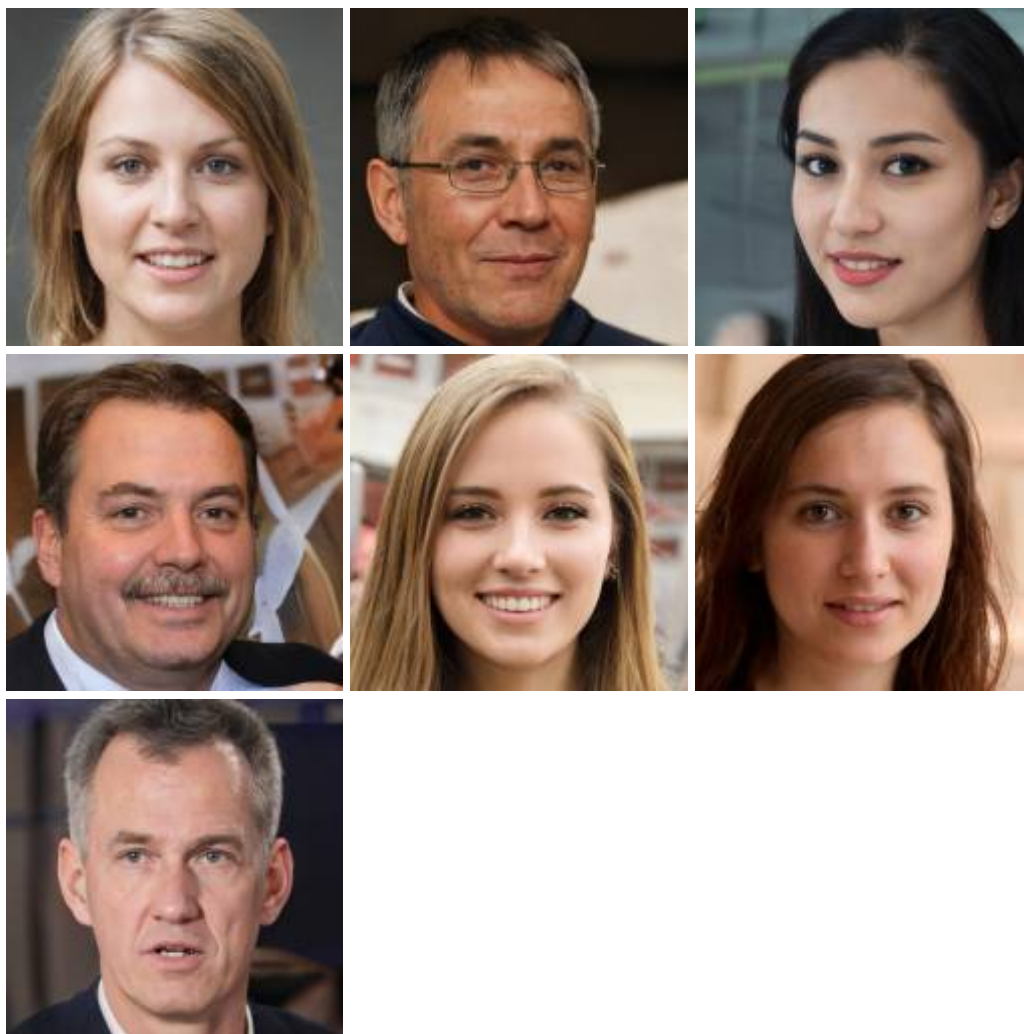


Přesvědčit umělou inteligenci, aby vytvořila právě to, co máte na mysli, je někdy pořádný oříšek. Někdy můžete mít pocit, že by bylo rychlejší a snazší obrázek rovnou namalovat nebo vyfotit, jindy je to hračka.



A jedno malé odlehčení: zkuste uhádnout, co má všech šestnáct portrétů společného (řešení je vlevo dole) □

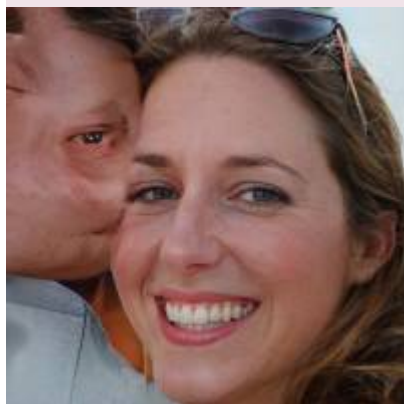




Ani jedna fotka nezobrazuje skutečnou osobu - tito lidé neexistují.

Jejich portréty jsou vytvořené podle miliard fotografií skutečných lidí a z některých z nich je v každé uměle vytvořené fotografii něco.

Ale fešáci většinou nevzniknou napoprvé ☐



# Seznam vyobrazení

- 122 [Co již dávní proroci](#)
- 201 [Narodil se Kristus Pán](#)
- 222 [Nesem vám noviny](#)
- 512 [Bože, před tvou velebností](#)
- 513 [Hleď, mocný Hospodine](#)
- 516 [Na své tváře padáme](#)
- 707 [Ježíši, Králi](#)
- 711 [Kde jsi, Jezu, spáso má](#)
- 781 [Pojď k Spasiteli](#)
- 901 [Blíž k tobě, Bože můj](#)
- 922 [Matičko Kristova, klíčnice nebe](#)
- [Bůh je záštita má](#)
- [Hosanna](#)
- [Vyvyšuju Tebe, Pane](#)

Zobrazeno: 12 x

From:

<https://cesty.in/> - **Cestovatelské stránky**

Permanent link:

[https://cesty.in/umela\\_inteligence](https://cesty.in/umela_inteligence)

Last update: **2024/05/30 18:51**

