

<b>Rakousko</b>								
<a href="#">Vídeň</a>	<a href="#">Horní Rakousy</a>	<a href="#">Dolní Rakousy</a>	<a href="#">Štýrsko</a>	<a href="#">Tyrolsko</a>	<a href="#">Korutany</a>	<a href="#">Salcbursko</a>	<a href="#">Vorarlbersko</a>	<a href="#">Burgenland</a>

## Štýrsko

Štýrsko (Steiermark; [www.steiermark.com](http://www.steiermark.com)) se rozkládá od jihovýchodního cípu Rakouska hluboko do středu země a svým návštěvníkům nabízí velmi rozmanité přírodní scenerie. V jižní části Štýrska na vás čeká mírně zvlněná krajina plná rozlehlých vinic a ovocných sadů. Nachází se tu také úrodná pole, která směrem do vnitrozemí postupně přechází v průmyslový pás kolem řeky Mur. Pokud se z údolí Murtal vydáte dále na severozápad, dostanete se do alpské oblasti, jež postrádá klasická lyžařská střediska, takže pohoří, jako jsou například Taury a Hochswab, si dodnes uchovávají svou poklidnou, venkovskou atmosféru.

Štýrsko bylo v minulosti průmyslovým centrem země, zejména díky bohatým nalezištím železné rudy v pohoří Erzberg, která se zpracovávala v ocelárnách a železárnách údolí Murtal. V době největšího rozkvětu zdejší oblasti, tedy v sedmnáctém a osmnáctém století, dodávalo Štýrsko dostatek materiálu pro výrobu zbraní, které Habsburkové nutně potřebovali pro boj s osmanskými Turky. Štýrsko samotné odjakživa leželo na okraji Uherské nížiny, a bylo tudíž již od patnáctého století vystaveno opakovaným tureckým nájezdům. Hlavní město Graz (Štýrský Hradec) se stalo významnou součástí pásu opevnění, který chránil střední Evropu před vpádem východních nájezdníků, a na nějaký čas dokonce soupeřilo co do politického, náboženského a kulturního významu s Vídní, Innsbruckem a Prahou.

Graz je dodnes jedním z hlavních turistických cílů spolkové země Štýrsko. Je to elegantní, moderní, výrazně prosperující regionální centrum s bohatou nabídkou kulturního vyžití a rušným večerním životem. Zároveň je to skvělá základna pro výpravy do málo navštěvované jižní části Štýrska, kde na vás čekají malebné zemědělské vesnice a malá tržní města, která se nijak nepodobají barbotiskovým obrázkům z turistických brožur. Vinařské vesnice najdete v celé zmíněné oblasti, především ale v bezprostřední blízkosti hranice se Slovinskem, sadařství (zejména jablka) je hlavním zdrojem obživy obyvatel žijících severovýchodně od Štýrského Hradce, zcela jednoznačnou hvězdou mezi štýrskými emedělskými plodinami je tykev, z jejichž semen se lisuje nejcharakterističtější kulinářská surovina tykvový olej (Kürbisöl). Tato tmavá tekutina s vůní ořechů připomínající sezamový olej je na stolech zdejších restaurací stejně běžná jako sůl a pepř.

Oblast má hustou železniční síť, a většinu míst je možné navštívit během jednodenního výletu ze zemského hlavního města. Hlavní silnice a vlaková trať směřující na jih do sousedního Slovinska prochází kolem historického města Leibnitz a nedaleké vinařské vesnice Ehrenhausen, kde můžete navštívit pozoruhodné Eggenbergské muzeum. Nedaleko rakousko-slovinských hranic, poblíž Spielfeldu, odbočuje vedlejší silnice a železniční trať směrem k poklidnému pohraničnímu městu Bad Radkersburg, ležícímu v malém jihovýchodním výběžku Štýrska. Hlavní turistickou atrakcí mírně zvlněné zemědělské oblasti východně od Grazu je Schloss Riegersburg, rozhodně nejvelkolepější štýrská pevnost. O něco severněji, mezi kopci pokrytými vinicemi, leží půvabné historické město Hartberg.

Severní Štýrsko je oblast dvou tváří: vedle údolí Murtal s nepříliš zajímavými městy jako Leoben a Judenburg, která jasně odkazují na bohatou průmyslovou tradici tohoto regionu, tu na vás čekají také horská pásma rozkládající se o něco dále na sever a západ. Mnoho zahraničních turistů, kteří tudy projedou směrem ke korutanským jezerům, bohužel vidí pouze šedivé továrny. Ačkoli ani města v údolí Murtal nepostrádají jistou zajímavost, skutečným lákadlem jsou menší postranní údolí, která se

prodírají vysokými horskými masivy. Důležité dopravní uzly Bruck an der Mur a Leoben jsou výhodnými výchozími body pro výpravy do údolí lemující pohoří Hochschwab, kde leží mimo jiné významné poutní centrum Mariazell a také tajuplně působící hornické město Eisenerz skryté v hustém borovém porostu. Pokud se vydáte dále na západ, dostanete se do vysoko položeného města Judenburg, které si rovněž zaslouží alespoň zběžnou prohlídku před další cestou k odlehlým středověkým osadám jako Oberzeiring, Oberwölz a Murau.

Při cestě po silnici či vlakem ze Štýrského Hradce do Salcburku, Lince a dále na sever projedete malebným údolím řeky Enns nacházejícím se v severozápadní části Štýrska. Ačkoli jistě zaujme svou nezaměnitelnou alpskou scenerií, nezapomeňte se zastavit v admontském benediktinském klášteře a vyhlášeném lyžařském středisku Schladming.

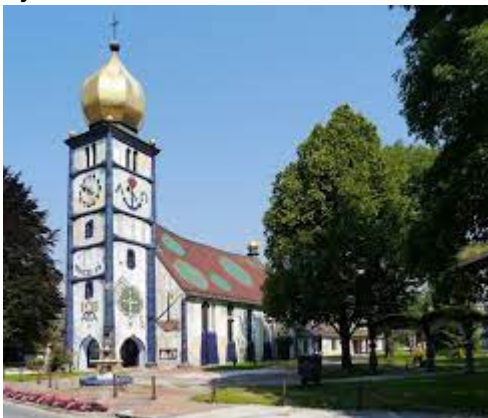
## Co stojí za vidění a návštěvu

**Tykvový olej.** Rozhodně si nenechejte ujít některou z jihoštýrských pochoutek s podzimní příchutí tykvového oleje.

**Zeughaus, Graz.** Skvělá zbrojnice s jedinečnou sbírkou starodávných zbraní a historického brnění.

**Rakouské muzeum pod širým nebem, Stübing.** V tomto výtečně vedeném muzeu se seznámíte s tradicemi rakouského venkova.

**Pfarrkirche St. Barbara, Bärnbach.** Místní obyvatelé si pro stavbu farního kostela svaté Barbory vybrali slavného Hundertwassera, který se jim odměnil předvídatelně neotřelým svatostánkem.



**Výpravy za vínem.** Vydejte se na cestu podél jižní hranice Štýrska, kde na vás čeká řada rustikálních Buschenschänke, jednoduše zařízených venkovských vináren se skvělým vínem ze zdejších proslulých sklepů.

**Schloss Riegersburg.** Tento nejkrásnější štýrský hrad je dodnes obydlen a své návštěvníky uchvacuje skvělou polohou.

**Admont.** Nejzajímavější štýrské opatství s pozoruhodným muzeem a skvostnou barokní knihovnou.

**Horní Ennstal.** Údolí Ennstal patří k nejmalebnějším místům celého Štýrska, města jako Schladming jsou výtečné horské lyžařské a turistické základny.

## Graz

GRAZ (Štýrský Hradec) je s počtem obyvatel přes 250 000 druhým největším městem Rakouska, a přesto jej turisté přehlížejí ve prospěch populárnějších měst Salcburk a Innsbruck. Je to dáno nedostatkem horského území. Geografická poloha Grazu, obklopeného zvlněnými kopci a ležícího na březích řeky Mur, je nicméně velice zajímavá. Do 17. století byl Graz opravdovým konkurentem Vídně jakožto domov Leopoldů z rodu Habsburků. Elegantní paláce a městské domy, které obklopují rovné ulice centra města, nesou svědectví o barokním rozkvětu Grazu, stejně tak jako sbírka v muzeu Landesmuseum Joanneum — patří k nejlepším v Rakousku — a přepychové pokoje v zámku Eggenberg, který leží na okraji města. Dále je tu Rakouské muzeum pod otevřeným nebem, ležící 18 kilometrů severně od vesnice Stubing, jež nabízí výborný přehled venkovských tradic Rakouska.

## Z historie

Schlossberg, kopec tyčící se nad Grazem, byl opevněn již v 7. století Slovinci, kteří dali místu i jméno — „Graz,, (pocházející ze slovanského gradec čili pevnost). Po nějaké době se slovinské kmeny posunuly dál. Město samotné získalo na důležitosti až roku 1379, kdy si vévoda Leopold III., patřící do habsburské rodiny, zvolil Graz za hlavní město. Štýrští vévodové zde následně začali sídlit a zajistili městu status imperiální moci — Leopoldův vnuk Friedrich III., korunovaný za císaře Svaté říše římské roku 1452, dělil svoji náklonnost mezi tři města: Graz, Wiener Neustadt a Linec. Město získalo strategický význam za válek s Turky, kteří se rozšířili až do střední Evropy. Do Štýrska vpadli poprvé roku 1478 a znamenali permanentní hrozbu po následující dvě století. Během tohoto období město těží z přílivu vojenských architektů, velitelů, ale i lupičů vydělávajících na válce s Turky. Ze severní Itálie přicházejí malíři a řemeslníci vyzdobit paláce a měšťanské domy horních deseti tisíc, velkou oblibu získává barokní sloh. Je to o celou generaci dříve než kdekoliv jinde v Rakousku.

V 16. století do Grazu přicházejí i intelektuálové: poté co proběhla reformace, stává se město důležitým centrem protestantských teologů a liberálně smýšlejících akademiků — jako třeba Johanna Keplera, který vyučoval matematice na jedné z protestantských škol. Mužem, který protestantismu ve Štýrsku učinil přítrž, se stal arcivévoda Ferdinand (který se jako císař Ferdinand II. stal vůdčím činitelem rekatolizace), velice zbožný, jezuita vzdělaný osmnáctiletý místo-držitel Štýrska. Vyháněním kněží, bořením kostelů, pálením knih a utlačováním protestantského měšťanstva Ferdinand brzy navrátil Štýrsko katolické církvi. Pod absolutním vedením jezuitů, které do města povolal Ferdinandův otec Karel, se stal Graz po celé 17. století hlavním sídlem katolicismu.

Na počátku své vlády, roku 1619, Ferdinand přesunul dvůr do Vídně a po porážce Turků před branami Vídně v roce 1683 město na Dunaji nahradilo Graz jako hlavní rakouské politické, obchodní a kulturní centrum, Graz od té doby zůstal na periferii, ačkoliv statečná obrana tváří v tvář Napoleonově armádě, v roce 1809, přinesla městu jistou občanskou hrdost.

Od konce 19. století se stal Graz pro své příjemné klima oblíbeným místem odpočinku pro vojenské důstojníky a státní úředníky a jeho pověst konzervativního města přeplněného penzisty se později těžko setřásala. Dnes je nicméně, částečně také díky přítomnosti velké sedmatřicetitisícové populace studentů, Graz bohatým a kulturním městem, tepoucím pestrým nočním životem. Jako důkaz oddanosti města moderní kultuře slouží Kunsthau Graz, přehřel galerií soudobého umění, a Steirische Herbst čili Štýrský podzim, festival avantgardní hudby, divadla a filmu, který se koná každý říjen.

## Turistické zajímavosti

Nejvíce z turistických zajímavostí v Grazu jsou na východním břehu řeky Mur, kde hlavní náměstí Hauptplatz a sousední ulice Herrengasse, Sporgasse a Sackstrasse tvoří jádro rušného centra. Přímo nad tímto jádrem se tyčí středověká pevnost Schlossberg. Městský park (Stadtpark), ležící na východ od centra, je velmi pěkným místem na procházku. Hlavní centra veřejné dopravy jsou také na východním břehu řeky. Hauptplatz je klíčovou křižovatkou pro tramvajové linky a na náměstí Jakominiplatz, 500 metrů jihovýchodně odtud, se sbíhají všechny autobusové a tramvajové linky. Na západním břehu řeky je jen velmi málo zajímavostí. Pouze pár barokních kostelů a královský zámek Eggenberg, ležící 4 kilometry od centra.

Landesmuseum Joanneum ([www.museum-joanneum.at](http://www.museum-joanneum.at)) spravuje několik hlavních muzeí a galerií, včetně Zeughaus, přírodovědného muzea, folklorního muzea, Neue Galerie, Künstlerhausu, Kunsthausu a Alte Galerie v Schloss Eggenberg. Můžete ušetřit spoustu peněz na vstupném, když si koupíte jednodenní vstupenku (8 EUR) nebo dvoudenní (13 EUR).

## Hauptplatz a Herrengasse

Vše v Grazu se točí kolem Hauptplatzu, trojúhelníkového trhovního náměstí ohraničeného domy ze 17. a 18. století. Slouží zároveň jako největší tramvajový uzel města, přeplněné po většinu částí dne spěchajícími lidmi. Uprostřed náměstí stojí socha arcivévody Johanna, strýčka císaře Františka Josefa, který značně přispěl k modernizaci Grazu na počátku 19. století, založením Techniky, sponzorováním dráhy Graz-Mürzzuschlag a darováním své sbírky do Landesmuseum, které teď nese jeho jméno. Nehledě na nepřízeň rodiny, která ho stihla poté, co se oženil s dcerou poštmistra z Bad Aussee, byl v 19. století jedním z mála Habsburků, kteří se těšili skutečné přízni u širokých vrstev obyvatelstva (více o něm viz rámeček). Sochu arcivévody doprovází čtveřice nymf, symbolizujících čtvero hlavních štyrských řek — Enns, Mur, Dráva a Sann — ačkoliv o tu posledně jmenovanou, tekoucí na jihu Štýrska v horách, přišlo Rakousko roku 1918, ve prospěch Slovinska.

Na jižním okraji náměstí, kde stojí novorenesanční Rathaus z 19. století, vede ulice Herrengasse směrem k Landhausu, v č. 16, postavenému v polovině 16. století k ubytování štyrského regimentu. Navržen byl vojenským architektem Domenicem del Allio, který se rovněž podílel na opevnění Schlossbergu. Zvenku je to poměrně skromná budova, ačkoliv italské arkády na vnitřním nádvoří jsou jedním z nejpěknějších příkladů renesanční architektury v Rakousku.

Hned vedle Landhausu je Zeughaus čili arzenál (duben-říjen denně 10.00-18.00; listopad-březen po-so 10.00-15.00, ne 10.00-16.00; 7 EUR; platí vstupenka Landesmuseum Joanneum), postavený roku 1642 jako zbrojnice pro případ tureckých nájezdů a zachoval se v původní podobě. S více jak 30 000 helmami, hrudními pancíři, meči a řemdihy vystavenými na třech rozlehlých trémových poschodích je to mohutně působící ukázka někdejší bojové síly města. Nejpěknější ukázky představují tvarované důstojnické prsní pancíře v druhém patře a zcela zachovalé koňské brnění na poschodí třetím.

Poté co ujdete kousek po Herrengasse, narazíte na pěknou zvonici z 18. století převyšující Stadtpfarrkirche, elegantní syntézu barokního a novogotického slohu, jež ukrývá v pravé části chrámové lodi Nanebevzetí Panny Marie přisuzovanou samotnému Tintoretovi. Stejně nápadná jsou poválečná malovaná skla od Alberta Birkleho za oltářem: jeden panel (v okně nalevo) zřetelně zobrazuje Hitlera a Mussoliniho, kteří přihlížejí bičování Krista.

Jedinou atrakcí ve spleti uliček z 19. století, západně od Herrengasse, je Přírodopisné muzeum na Raubergasse 10 (út-ne 9.00-16.00; 5,50 EUR; platí vstupenka Landesmuseum Joanneum), neucelená

sbírka zahrnující geologii, zoologii a botaniku. Líbivě uspořádaná ukázka (vycpaniny) štýrské fauny vrcholí jelenem skoleným císařem Františkem Josefem roku 1890.

## Mauzoleum Ferdinanda II. a katedrála Domkirche

Z ulice Herrengasse se na sever odpojuje Stempfergasse vedoucí do spleti úzkých uliček, která se kroutí do kopce k Mauzoleu Ferdinanda II. (denně 10.00-12.00 & 13.30-16.00; 4,50 EUR), kupolovité stavbě z roku 1614, tedy z doby, kdy zamýšlený držitel měl teprve 36 let a těšil se dobrému zdraví. Stavbu navrhl Ital Pietro de Pomis, který strávil většinu života prací pro štýrské aristokraty toužící po italském stylu a obratně využil prvky několika stylů, takže mauzoleum je jakýmsi hybridem mezi klasickým řeckým chrámem a barokním kostelem. Z několika soch vyniká půvabná socha sv. Kateřiny. Uvnitř je vedle sarkofágů zamýšlených pro jeho rodiče, císaře Karla II. a Marii Bavorskou, pohřbený Ferdinand, ale pouze Marie zde našla spočinek (její manžel odpočívá ve Stift Seckau). Krásné stropní štuky a fresky byly vytvořeny Fischerem z Erlachu v devadesátých letech 17. století.

Hned vedle se nachází gotická katedrála Domkirche, která se zachovala ve své podobě z konce 15. století. Postavena byla za císaře Friedricha III., jehož erb a moto, AEIOU (obvykle vysvětlované jako Austria Brit In Orbe Ultima čili „Rakousko bude poslední na světě“, ačkoliv jsou i jiné verze), kráší západní portál. Uvnitř, v pravé části chrámové lodi, najdete krucifix z 15. století a sled propracovaných barokních bočních oltářů. U vstupu, směrem k chóru, stojí dva renesanční relikvíře, každý nesoucí slonovinový reliéf zpodobňující alegorii Lásky, Smrti a Času, včetně dalších moralizujících detailů. Relikvíře původně obsahovaly věno Paoly di Gonzaga, vévodkyně z Mantovy, která se vdávala za Leonharda Görze roku 1470.

## Burg, Sporgasse a Steirisches Volkskundenmuseum

Přímo na sever od katedrály leží Burg, bývalá rezidence Friedricha III., který na Vratký čas, v polovině 15. století, učinil z Grazu jedno ze tří hlavních měst císařství (ještě udržoval dvůr ve Wiener Neustadtu a v Linci). V dnešních dnech jsou v hradu kanceláře zemské vlády a pro veřejnost jsou otevřena pouze nádvoří.

V horní části se ze Sporgasse stává Paulustorgasse, na níž se v čísle 13 nachází Folklorní muzeum (Volkskundenmuseum; út-ne 10.00-17.00; 5,50 EUR; platný lístek do Landesmuseum Joanneum) s nesmírně poutavou sbírkou tradičních krojů a oblečení v zrekonstruovaných interiérech, společně s kuriózní barokní sochou vousaté svaté Kummernisy (Starosty). Podle legendy se tato mladá žena modlila o vousy ve snaze odradit svého nastávajícího manžela, kterého jí násilím nutil její bezbožný otec. Za trest byla pranýřována a stala se důležitým symbolem pro katolíky za protireformace.

## Sackstrasse a Schlossberg

Ze severní strany Hauptplatz vede Sackstrasse, jedna z nejpřitažlivějších ulic v Grazu, lemovaná historickými domy bohatých měšťanů, shlížejícími na rušnou nákupní atmosféru a hřmot tramvají. Navenek nevýrazný Palais Herbers-tein, ze 17. století, postavený pro rodinu Eggenbergů, ukrývá překrásný rokokový interiér, jež nyní poskytuje kulisu pro expozice Neue Galerie (út-ne 10.00-18.00; 7 EUR; platí vstupenky Landesmuseum Joanneum; <https://www.museum-joanneum.at/neue-galerie-graz>), asi nejlepší výstavy moderního umění v Grazu. Hned vedle, v č. 18, je Palais Khuenberg, rodiště arcivévodky Františka Ferdinanda v roce 1863, které v současnosti poskytuje přístřeší pro

Stadtmuseum (út-ne 10.00-18.00; 2 EUR; <http://www.stadtmuseumgraz.at>), s tematickými výstavami místního významu.

Z náměstí Schlossbergplatz, zhruba v polovině Sackstrasse, vede balustrádové schodiště vzhůru na Schlossberg, zalesněný kopec shlížející na město. Přímo pod schodištěm vede tunel do Dom im Berg čili „Katedrály v Hoře,“; působivého klenutého prostoru, hostícího multimediální kulturní výstavy (časy a ceny závisejí na druhu výstavy), za druhé světové války sloužícího jako protiletectký kryt. Tunel pokračuje z katedrály vzhůru, aby se vynořil na východní straně Schlossbergu — odtud můžete cestičkou pokračovat k vrcholu samotného kopce. Jednodušším způsobem, jak se dostat na vrcholek, je použít výtah (vstup přímo z Dom im Berg; duben-říjen po-so 9.00-14.00, ne 9.00-půlnoc; listo-pad-březen denně 10.00-23.00; 1,80 EUR) nebo lanovkou Schlossbergbahn, odjíždějící ze severního konce ulice Sackstrasse (duben-září 9.00-23.00; říjen-březen 10.00-22.00; 1,80 EUR). Jízdenka platí na oboje. Vrcholek Schlossbergu je jedno z nejoblíbenějších procházkových míst v celém Grazu, má parkovou úpravu s hájky stromů a panoramatickými výhledy na město. Pevnost (Schloss) od které kopec odvozuje svůj název, byla od středověku až do novověku klíčovým bodem obrany města. Statečně odolávala i Napoleonově armádě roku 1809. Dnes z celé pevnosti přežila věž s hodinami neboli Uhrturm ze 16. století, nedaleko vrcholu schodiště vedoucího z ulice Sackstrasse, jejíž strmá střecha dominuje všem obrázkům města — co je neobvyklé, větší ručička hodin je hodinová ručička. V severní části vrcholu, nedaleko konečné lanovky, je Glockenturm, zvonice, obklopená parkem, což je ideální místo pro piknik.

## Stadtpark, univerzitní okrsek a Augarten

Pěšiny ze Schlossbergu klesají na jih na Sporgasse, odkud je to pár minut zpět na Hauptplatz; nebo na východ do Stadtpark, bujné zelené bariéry, jež odděluje centrum města od obytných čtvrtí. Tato oblíbená klidová oblast byla navržena na místě původních městských hradeb po jejich demolici roku 1784. Slouží občanům k procházkám, poskytuje příležitost vypít si kávu a je živá dlouho do večera.

Bezprostředně na východ od Stadtpark leží univerzitní okrsek, původně nepěkný blok obytných domů z 19. století kolem univerzity, který ožívá večer zvláště díky velkému počtu barů a jídelen specializovaných na mladou klientelu.

## Schloss Eggenberg

Zhruba 4 km od centra města, na konci Eggenberger Allee (tram č. 1 z náměstí Hauptplatz nebo z vlakového nádraží — vystupte na Schloss Strasse), stojí barokní zámek – Schloss Eggenberg, postavený pro jednu z nejvýznamnějších místních rodin Eggenbergů. Původem z Bad Radkersburg v jihovýchodním Štýrsku stali se Eggenbergové nejbohatšími finančníky v Grazu. Své bohatství posléze použili k financování vojenské kariéry. Ruprecht von Eggenberg velel na konci 16. století rakouským vojskům v bojích s Turky a jeho syn Hans Ulrich se stal předsedou ministrů Ferdinanda II. V roce 1623 mu byl udělen titul knížete a o dva roky později byl ustanoven guvernérem Vnitřního Rakouska (Štýrska, Korutan a dnešního Slovinska). Hans Ulrich nutně potřeboval rezidenci, jež by odpovídala jeho postavení, a Pietro de Pomis, který se angažoval již ve stavbě Ferdinandova mauzolea, byl tím správným mužem. Rozpoznal postrenesanční okázalost nové generace na dvoře Ferdinanda II. a přišel se stavbou, která sloužila jako alegorie univerzálního řádu. Mezi nejnapadnější stavební prvky patří čtveřice věží směřujících do hlavních světových stran, 365 oken a 24 vládních místností.



## Doprava

Vlakové nádraží je na západním okraji města, patnáct minut chůze, nebo tramvají (č. 1,3,6 nebo 7) z centrálního náměstí Hauptplatz. Autobusy přijíždějí jak k vlakovému nádraží, tak i ke stanici na Andreas Hofer Platz, která se nachází pár bloků západně od hlavního náměstí. Letiště se nachází 9 kilometrů jižně od centra a dopravu mezi ním a vlakovým nádražím zajišťuje šest autobusů (6.00-18.00; 1,80 EUR). Pravidelně jezdící autobusy odjíždí od odletové haly jednak k vlakovému nádraží, jednak na Jakominiplatz v centru města.

## Okolí Grazu

Österreichisches Freilichtmuseum neboli rakouské muzeum pod širým nebem s jedinečnou sbírkou místní lidové architektury se nachází v nádherném prostředí asi 18 kilometrů severně od Grazu. Asi osm vlaků obstarává denně dopravu z hlavního města Štýrska do osady Stübing, která je nejbližší k muzeu. Další jednodenní výlety je možno podniknout na chovnou farmu Lipizzaner v Piberu a do farního kostela v Bärnbachu. Obě malé vesničky leží severně od města Köflach, asi 40 kilometrů západně od Grazu. Můžete se tam dostat pravidelným vlakem, který provozuje železniční společnost Graz Köflacher Bahn (všechny režijní jízdenky jsou platné).

## Rakouský skanzen

V údolí lemovaném borovicemi leží Österreichisches Freilichtmuseum (Velikonoce-říjen út-ne 9.00-17.00; 8 EUR; [www.freilichtmuseum.at](http://www.freilichtmuseum.at)), skanzen chrání více než 90 krásných ukázek lidové architektury. Celý areál se rozkládá na dvou kilometrech, a tak budete potřebovat několik hodin, abyste si prohlédli vše. O víkendech, když je dobré počasí, předvádí dobrovolníci v areálu tradiční činnosti, jako pečení chleba, předení a tkaní.

Skanzen představuje regionální architekturu od východu na západ, a tak se zde seznámíte třeba s doškovou chalupou z Burgenlandu, jež přitahuje pozornost - hned na začátku. Porostlá vínem, s verandou podél celé jižní strany, patří tato chalupa spíše do Maďarska a Panonské nížiny než mezi alpské roubenky, jež následují. Dalším hojně zastoupeným příkladem je Rauchstübenhäuser, vesnický dům, jehož světnice je postavena kolem otevřeného krbu a jež byl rozšířený ve východním Štýrsku, Korutanech a Salcbursku. Nejzajímavějším typem se jeví Rauchhaus ze Siezenheimu u Salcburku, stavení bez komínu, kdy se kouř dostával ze světnice lačkovým stropem. Obilí skladované v podkroví bylo stoupajícím kouřem vysušováno. O něco dále stojí typický tyrolský venkovský statek, přesně jako z alpských pohlednic. Představuje jej Hansler Farm z Alpbachu, velká čtvercová stavba, soustředící jak stáje pro dobytek, tak obytnou část v jeden celek. Na vzdáleném konci skanzenu stojí Bregenzerwald Alphütte, kde se vyráběl a skladoval přes léto sýr, než byl na podzim dopraven do údolí.

Do skanzenu je to 20 minut procházky ze stübingského vlakového nádraží: před nádražím zabočte doleva a jděte přímo na jižní konec vesnice. Zde je kavárna-restaurace a vstup do skanzenu. Ve vesnici nabízí jídlo několik hospůdek.

## Piber a Bärnbach

Na farmě ve vesnici PIBER se pro španělskou jezdeckou školu ve Vídni chovají lipicáni již od roku

1920, kdy byla farma přestěhována z vesnice Lipizza (nynější Lipica) ve Slovinsku. Farmu můžete navštívit pouze v rámci 90 minutové prohlídky v němčině s anglickým textem poskytnutým na požádání (út-so: duben-říjen denně 9.00-17.30; listopad-březen 9.00-11.00 & 13.30-16.00; 11 EUR; <http://www.srs.at/>). Po zhlédnutí krátkého filmu pojednávajícího o historii farmy se můžete podívat do stájí a pozorovat koně pasoucí se nad vesnicí. Přestože jsou koně proslulí svojí čistě bílou srstí, rodí se černí a bílou barvu získávají až v pozdějším věku.

Další 2 kilometry na jihovýchod se nachází vesnice BÄRNBACH s kostelem St. Barbara (denně 7.30- západ slunce), který byl postavený po válce a zrenovovaný v roce 1987 architektem Hundertwasserem. Kostel se vyznačuje několika typicky Hundertwasserovými hravými a ozdobnými znaky. Zejména jde o použití vícebarevné keramiky na vnějšku kostela. Díky neobvykle řešené střeše obložené červenými taškami se zelenými tečkami vypadá kostel z větší vzdálenosti jako přátelský pohádkový dinosaur. Velmi nápadná je také série branek v malém parku, který obklopuje kostel. Je jich celkem dvanáct a každá údajně reprezentuje jednu z hlavních světových náboženství nebo kultur. Ty, které symbolizují islám a judaismus, poznáte velice snadno, přestože jsou na nich vyobrazeny typické hundertwasserovské výstřednosti.

Piber leží 3 kilometry od Köflachu, zatímco Bärnbach se nachází ještě o dva kilometry dále. Z hlavního nádraží Köflachu zajišťuje denně dopravu do Bärnbachu asi sedm autobusů (méně jich jezdí o sobotách a nedělích), které jedou také přes Piper. Pokud autobusy nestihnete, není problém jít z nádraží do Piperu pěšky: jděte po Bahnhofstrasse na hlavní náměstí, zatočte doprava, poté doleva na ulici Piberstrasse, která vás po třiceti nebo čtyřiceti minutách dovede do vesnice a k chovné farmě. Po prohlídce můžete pokračovat dále asi třicet pět minut do Bärnbachu. Z této vesnice je to pouze 2 kilometry na sever do vesnice Köflach.

## Vinařské stezky ve Štýrsku

Nejznámější vína pocházející ze Štýrska jsou suchá bílá vína Gewürztraminers z jihovýchodu, vypěstována okolo vesnice Kloch, severně od Bad Radkersburg, a měst Riegersburg a Hartberg. Odrůda Schilcher, středně suché růžové víno, se pěstuje na venkově blízko městečka Deutschlandsberg a Stainz.

To vše inspirovalo místní činitele v turistickém ruchu k vybudování vinných stezek, tedy tras, které spojují všechny hlavní vinařské vesnice. Nejvíce navštěvovanou vinnou stezkou ve Štýrsku je Schilcherstrasse, která vedou z vesnice Stainz na jih do vesnice Deutschlandsberg a do Ebiswaldu blízko hranic se Slovinskem; Sausaler Weinstrasse spojuje malou skupinku vesnic na vrcholu kopce v pohoří Sausal Gebirge západně od města Leibnitz; Sudsteirische Weinstrasse začíná v Ehrenhausenu a vede podél rakousko-slovinských hranic; a Klocher Weinstrasse, která vede z Bad Radkersburgu na sever do Fehringu. Místní výrobci vína prodávají své produkty v tzv. Buschensehank, což je většinou garáž s několika židlemi a stoly postavenými venku. Můžete si zde zakoupit skleničku nebo celou láhev vína a dokonce i něco k jídlu, většinou obloženou studenou mísu.

Podzim je k návštěvě těchto míst nejlepší, protože se prodává mladé víno v podobě lehce alkoholického derivátu známého jako burčák (Sturm), který je nejlepší, když se pije za současného požívání další sezónní pochoutky zvané Maroni (pražené ořechy). Vinařské slavnosti se konají ve vesnici Leutschach, kde jsou poslední víkend v září, v Gamlitzu první víkend v říjnu a v Leibnitzu druhý víkend v říjnu.



## Leibnitz a okolí

Jižně od Grazu směřuje dálnice A9 i železnice ke slovinské hranici, což představuje vzdálenost kolem 40 kilometrů. Trasy vedou přes štýrskou oblast vyhlášenou oblast pěstování vína a dýní. LEIBNITZ, 30 kilometrů od Grazu, je hlavním obchodním centrem díky zvlněné zemědělské krajině, ale i tak představuje spíše jen vstupní bránu na venkov. Jestliže toužíte navštívit venkovský jih, zamiřte do vesnice Ehrenhausen. Turistická kancelář v Leibnitzu je velmi dobrým zdrojem informací o vesnicích na jihu a východě. Leibnitz je také výchozím bodem pro výlety do vesnice Grossklein, ve které se nachází malé muzeum keltské kultury.

### Leibnitz

LEIBNITZ má centrum na Hauptplatz, rušné nákupní zóně s kostelem na každém konci, z nichž ani jeden nestojí za návštěvu. Hlavní městská pozoruhodnost leží na okraji města; ulice Rudolf-Hans-Bartsch-Gasse vede na západ z Hauptplatz směrem k Seggau, zalesněnému pahorku, na druhé straně řeky Sulm. Za 15 minut vystoupáte k Schloss Seggau, postavenému arcibiskupy ze Salcburku ve 13. století, nyní využívanému jako konferenční centrum. Renesanční prvky, přidané za pozdějších majitelů, biskupů ze Seckau, můžete obdivovat na elegantním nádvoří. Do zdí zámku bylo zazděno mnoho římských kamenných reliéfů a náhrobních kamenů, jež dodávají nádvoří vzhled sochařské galerie pod širým nebem; přilehlá prosklená konferenční hala, přistavěná roku 2003, představuje značný kontrast. Prohlídka některých místností, včetně biskupské obrazové galerie, je k velké škodě možná jen o víkendu (květen-říjen; so ve 14 hod, ne v 11 hod; 6 EUR; tel.: 03452/82435).

Bezprostředně na jih od Seggau je další kopec, Frauenberg, místo s barokním poutním kostelem a Tempelmuseum (duben-říjen denně 10,00-16,00; 2 EUR), postaveným nad chrámem bohyně Isis. Kult je spojený již s první keltskou osadou na kopci, asi 1000 let př. Kr., a poté v římském období se Frauenberg stal chrámovým okrskem, který slouží obyvatelům z Flavia Solva dole v údolí. Pozůstatků na svatyni moc nezůstalo, kromě pár úlomků soch, ale poloha na kopci je romantická.

Tři kilometry jižně od Leibnitz, hned za předměstím Wagna, leží pozůstatky osady Flavia Solva, kdysi prosperujícího římského posádkového města, založeného kolem roku 70 n. 1. Na místě samotném se nacházejí pozůstatky, ačkoliv ukázka keramiky, šperků a úlomků soch v Museumspavilion (květen-říjen st 12.00-18.00, čt-ne 10.00-16.00; 3 EUR) je docela zajímavá.

Z vlakového a autobusového nádraží je to 15 minut pěší chůze po Bahnhofstrasse na náměstí Hauptplatz.

## Ehrenhausen a okolí

Deset kilometrů na jih od Leibnitzu leží malá vesnice EHRENHAUSEN. Ukrývá se na úpatí zalesněných skalních útesů a místní si ji vybrali v 16. století pro stavbu pevnosti, která sloužila jako důležitá základna k válečným tažením proti Turkům. Eggenberský erb je vidět na ehrenhausenském Pfarrkirche, stojícím na pěkné návsi. Většina interiéru přeplněného andílky je výsledkem úprav z 18. století, ačkoliv hlavní oltář nese sochařské dílo Pieta z roku 1430. Na pravé straně kostelní lodi vyznačuje kamenný reliéf hrob Christopha von \_ Eggenberga, zachyceného na kolenou při modlitbě a obklopeného šesti dětmi .2 a ženou Helenou.

Christophův syn Ruprecht je pochován v mauzoleu, které kraluje vesnici z vrcholku kopce na jihu a je dosažitelné po schodišti z jižní části návsi. Ruprecht von Eggenberg, velící rakouské armádě v bitvě proti Turkům u Sisaku roku 1593, pověřil krátce před svou smrtí v roce 1611 italského architekta Pietra de Pomis (jehož mistrovským dílem je Mauzoleum Ferdinanda II. v Grazu) ztvárněním přiměřeně velkolepého památníku. Výsledek je jistě úžasný, s elegantní pastelově modrou fasádou obklopenou působivými, bizarně oděnými válečníky, kteří jej obklopují. Sám Ferdinand II, sedí na lvu, jehož přemohl. Proslulý rakouský architekt Fischer z Erlachu byl asi o osmdesát let později povolán Ruprechtovými potomky, aby interiér přetvořil do barokní bohatosti. Velká kupole, podpíraná korintskými sloupy ověncenými vinnou révou, zastřešuje čtyři anděly držící lebku, přesýpací hodiny, hořící pochodeň a uhašenou pochodeň. Uvedené pořadí je důležité, neboť připomíná smrtelnost každého z nás. Bohužel vnitřek je pro veřejnost uzavřen — stejně jako impozantní Eggenbergský hrad nad mauzoleem.

V okolí vesnice Ehrenhausen a sousedního Gamlitz, 3 km na východ, je velká nabídka ubytování v soukromí, rezervovat si je můžete přes turistickou kancelář v Leibnitzu nebo se jednoduše dívejte po cedulkách Zimmer frei. Co se týče hotelů, vybírat si můžete pouze mezi dvěma pěknými starými zájezdními hostinci na hlavním náměstí, obojí s pohodlnými pokoji: Zum Goldenen Löwen, Hauptplatz 28 a Zur Goldenen Krone, Hauptplatz 24.

## Okolí Ehrenhausenu

Na západ od Ehrenhausenu nabízí silnice Bundesstrasse 69 krajinářsky pěknou cestu řa.dou vesniček schoulených pod příkrými vinicemi. GAMLITZ, 3 km dál, patří k nejpěknějším. Nachází se tu také zámek, ve kterém je nyní soukromé muzeum vinařství (denně 9.00-21.00; 2,50 EUR). Jedenáct kilometrů dále je další vinařská vesnička LEUTSCHACH.

Odtud můžete pokračovat do EBISWALD, 20 km na západ, kde levá odbočka vede do průsmyku Radlpass a dále do Slovinska; také můžete sledovat úzkou silničku vinoucí se zpět do Ehrenhausenu přes nesmírně pěkné vinařské vesnice Sulztal a Ratsch.

## Východní Štýrsko

Silnice a železniční tratě, vedoucí východním Štýrskem, procházejí obdělávanou zemědělskou krajinou a ovocnými sady na úbočích kopců, směrem do nejjižněj-šího výběžku Burgenlandu a na maďarské hranice ve Szentgotthard. Feldbach, 40 km za Grazem a 32 km od hranice, je příhodným místem, kde si odpočinout. Je to zároveň vhodné východisko pro návštěvu blízkého zámku Riegersburg, jedné z největších atrakcí východního Štýrska. Hned za Feldbachem se železniční trať, spojující Fehring s Wiener Neustadtem, vine kopcovitou krajinou štýrsko-burgenlandského pomezí do Blumau, nejlepších štýrských lázní.

## Feldbach

Většina návštěvníků se ve FELDBACHU pouze zastaví na nezbytně nutnou dobu, aby chytla autobus do Riegersburgu, Turistická infrastruktura v tomto monotónním městečku je minimální a máloco zaujme vaši pozornost, snad kromě Tabora, opevněné výseče budov stojících kolem farního kostela, poskytujících úkryt místním obyvatelům před maďarskými zbojníky v 17. století. Tábor nyní ukrývá soubor místních muzeí (květen-říjen po 14.00-17.00 út-pá 9.00-11.00 & 14.00-17.00, so 9.00-12.00;

společná vstupenka 3 EUR). Muzea zahrnují starou kovárnu, štýrské muzeum rybníkářství se sbírkou starých sítí, hasičské muzeum a etnografickou sbírku vystavující staré zemědělské nářadí.

Tábor najdete snadno — běžte dolů od nádraží jednosměrkou do centra a po pěti minutách jej budete mít po pravé ruce. Pravidelné autobusy do Riegersburgu odjíždí od železniční stanice, ale budete-li se chtít pozdržet, zajděte do turistické kanceláře hned za Táborem, na Hauptplatz (<http://www.feldbach.gv.at>). Personál vám poskytne seznam ubytování v soukromí, či jiného ubytování.

Dva kilometry na sever od města, po silnici do Riegersburgu (trasa autobusu Feldbach-Riegersburg), leží Schloss Kornberg (březen-konec prosince denně 10.00-18.00; [www.schlosskornberg.at](http://www.schlosskornberg.at); 5,50 EUR), renesanční zámek s arkádovým nádvořím na pětiúhlém půdorysu. Zámek je využíván pro tematické historické expozice a umělecká vystoupení, jako třeba velký řemeslný trh z doby předkřesťanské, v době vánočního adventu.

## Schloss Riegersburg a okolí

Deset kilometrů na sever od Feldbachu leží kouzelný Schloss Riegersburg. dominující krajině kukuřičných polí a pastvin z kolmého čedičového útesu. Původní pevnost postavená v roce 1122 Rüdigerem von Hohenberg k udržení Maďarů v bezpečné vzdálenosti byla postupně rozšiřována a dnešní podoba, včetně více jak tříkilometrové hradby a mnoha bran a obranných věží, pochází ze 17. století, z doby, kdy byli hlavním nebezpečím Turci. Roku 1822 ji nabyli Liechtensteinové, kteří stále část hradu užívají jako svoji rezidenci.

Pěšina vede z vesnice Riegersburg řadou bran ve vnějším opevnění, prochází přes terasy s vinohradem a kolem památníku obětem první světové války.

## Severní Štýrsko

Region Hochschwab a Mürzstegské Alpy se skládá ze dvou oblastí: údolí Mur, kde všední město jako Leoben ukazuje průmyslové dědictví této oblasti, a lákavější horské oblasti rozkládající se k severozápadu. Mnoho turistů rychle přejede trasu mezi Vídní a korutanskými jezery bez povšimnutí. Ke své škodě, protože města v údolí Mur mají určitou historii, a to opravdové vzrušení se nachází dále od ušlapané pěšiny v okrajových údolích obklopených vysokými horskými masivy. Směrem k severozápadu se mírně zvlněná krajina postupně mění v oblast hlubokých jedlových údolí a skalnatých horských vrcholů. Ve srovnání s navštěvovanými lyžařskými středisky v západním Rakousku je tento kraj, i když nepopíratelně krásný, turisty docela opomíjený. Pro návštěvníky je atraktivní pěkné poutní centrum ve vesnici Mariazell, která leží v severovýchodním cípu provincie. Mystické město Eisenerz vyhlášené těžbou železné rudy je ideální pro seznámení se s následky průmyslové činnosti i s krásou hor. Hlavním dopravním koridorem je hustě obydlené údolí Mur a pár měst, která zde leží, rozhodně stojí za to navštívit. Poté můžete pokračovat do města Bruck an der Mur, kde na cestě do Mariazelli budete muset přestoupit na autobus. Výchozím bodem pro trasy do střediska Eisenerz je Leoben.

Důležitá dopravní centra Bruck an der Mur a Leoben jsou dobrými výchozími místy pro výlety do údolí lemující pohorí Hochschwab. Cestou z města Eisenerz, severozápadně od Bruck an der Mur, narazíte na původní hornické středisko Hieflau (zde, pokud cestujete vlakem, musíte přestoupit) a nakonec dorazíte až do Admontu, ovšem nejprve vás čeká 15 kilometrů dlouhá roklina Gesäuse, kterou si řeka

Enns razí cestu mezi zalesněnými svahy a drsnými skalními stěnami.

## Bruck an der Mur

I přes důležitost města BRUCK AN DER MUR jako křižovatky severo-j jižních i východo-západních silnic a železnic, je toto středisko neokázalé, i když hraje roli hlavního obchodního a nákupního střediska široko daleko. Z vlakového nádraží na východě vede ulice Bahnhofstrasse směrem k úpatí hory Schlossberg, kde pár stezek stoupá ke zřícenině zámku Landskron a poskytuje nádherný pohled na červené střechy domů v centru města. Ulice Herzog Ernst Strasse vede na hlavní náměstí Koloman Wallisch Platz, lemované atraktivními domy s okrovou fasádou. Uprostřed stojí studna se složitou železnou stříškou ze 17. století, Nejimpozantnějším znakem tohoto náměstí je květinová výzdoba dornu Kornmesserhaus, který leží v jeho jihovýchodním rohu. Dům ve stylu benátské gotiky byl postaven pro obchodníka se železářským zbožím Pankraze Kornmesse na konci 15. století. Jako kontrast jsou tu karyatidy a geometrické znaky zdobící secesní fasádu domu Antauer, který stojí šikmo naproti, na ulici Koloman Wallisch Platz 10.

Místní hvězdou historickou atrakcí je Ruprechtskirche, pěkný románský kostel situovaný na hřbitově asi patnáct minut na západ od náměstí (musíte přejít řeku Mur a poté jít po hlavní silnici na Leoben tak dlouho, dokud nespátříte hřbitov). Chloubou tohoto kostela je freska posledního soudu z 15. století, ztvárněná na klenbě nad hlavním oltářem.

## Směrem na Mariazell

Z Brucku do vesnice Mariazell (50 kilometrů na sever) vedou dvě trasy. Obě zaručují vyhlídkovou jízdu přes východní výběžek pohoří Hochschwab. Ta nej-přímější cesta (po níž jezdí pravidelné autobusy) vede po A20 Bundesstrasse na sever, směrem k lyžařskému středisku Aflenz, které je vzdálené 16 kilometrů a je začátkem vysokých pastvin severovýchodního Štýrska. Druhá cesta (bez veřejné dopravy) směřuje na Mürzzuschlag, 40 kilometrů severovýchodně od Brucku. Před zatáčkou na dálnici A23 vede tato atraktivní cesta nahoru stále více se zužujícím údolím Murz a vesnicí Neuberg an der Mürz, která je seskupena kolem zříceniny cisterciáckého opatství ze 14. století.

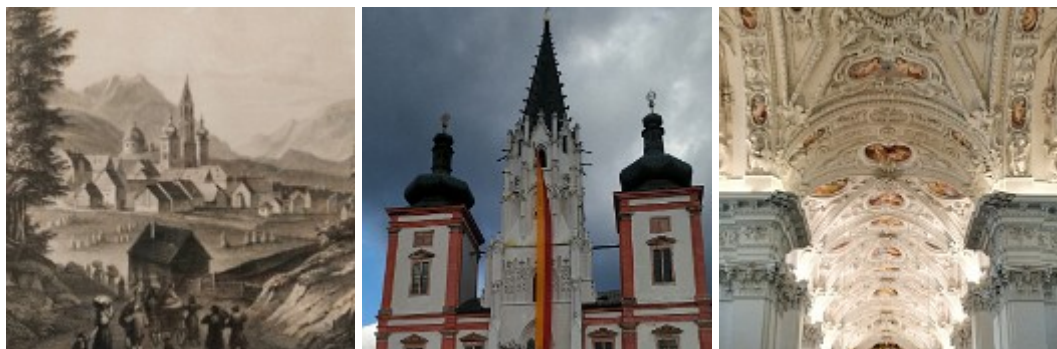
## Mariazell

MARIAZELL je nejvýznamnějším poutním místem v Rakousku. Navíc se nachází v krásném prostředí na svahu kopce, kde všude okolo jsou jedlemi porostlé hory. Místní populace 2000 obyvatel vítá každým rokem stokrát větší množství návštěvníků. I když se Mariazell pyšní krásným horským okolím, většina turistů navštěvuje zázračnou sochu Madony s dítětem uvnitř nejznámější baziliky ve městě. Město je sice nesrovnatelné s lyžařskými středisky v Tyrolech, ale přítomnost 1266 metrů vysoké hory Burgeralpe na východě a vrcholu Gemeindealpe (1626 m n. m.) na severozápadě zajišťuje v zimě perfektní lyžařské podmínky a po zbytek roku výborné podmínky pro pěší turistiku.

Město je náboženským centrem od doby, kdy tady benediktní mniši z vesnice St. Lambrecht založili v roce 1157 převorství. Město navštěvovali poutníci už v roce 1377, kdy maďarský král Ludvík považoval vítězství nad Turky za zásah Panny Mariazellské. Tento kult byl postupně převzat Habsburky jako symbol nadnárodní katolické jednoty království a zůstal obecně rozšířený mezi věřícími v celé střední Evropě. Speciální poutě konající se 15. srpna (Nanebevzetí Panny Marie) a 8. září (narození Panny Marie), lákají davy lidí, kteří o sobotách a nedělích zaplavují centrum městečka.

Asi pět autobusů zajišťuje denně dopravu z Brucku přes Aflenz do Mariazellu navíc o víkendech funguje pár přímých linek z Grazu, často jezdí úzkokolejka z / do Sankt Pölten.

## Bazilika



Bazilika (denně: květen-říjen 6.00-20.00; listopad-duben 8.00-19.00; vstup zdarma; [www.basilika-mariazell.at](http://www.basilika-mariazell.at)), situovaná na vrcholu hlavního náměstí, je obklopená stánky se suvenýry. Navenek vypadá zprvu velice nenápadně. Byla postavena ve 13. století a rozšířena ve století sedmnáctém, aby byla schopna pojmout zvyšující se počet návštěvníků. Uvnitř se poutníci scházejí kolem Gnadenkapelle neboli kaple Odpuštění, která se nachází v půli cesty k hlavní chrámové lodi, kde za stříbrnou mříží stojí socha Panny Marie s dítětem. Panna Marie, v tomto případě panenka oblečená v rozvlněné stříbrné sukni, se stala i s dítětem znakem vesnice a bývá zobrazovaná na suvenýrech a zbožných obrázcích. Přepychovější je hlavní oltář, který navrhoval barokní architekt Fischer von Erlach. Zobrazuje hada plazícího se přes postříbřenou kouli a andělíčky, kteří obklopují výjev ukřižování. V ostatních místech je bazilika vyplněna hrobkami a památkami. Nejděsivější z nich jsou skleněné rakve obsahující tělesné zbytky svatých (Paulilus a Modestus) ze 3. století, jejichž křehké kostry jsou zahaleny do zdobených rób. Nacházejí se po obou stranách hlavní chrámové lodi. Schody na obou stranách přístřešku jsou zdobeny zbožnými malbami z devatenáctého století. Objednali je vděční příjemci zázračných léčivých schopností Panny Marie a namalovali je místní malíři. Většina maleb vykresluje Pannu Marii z Mariazellu postávající nad lůžky věřících. Kostelní pokladnice (květen-říjen, út-so: 10.00-15.00, ne 11.00-15.00, 4 EUR) stojí na jihovýchodní straně baziliky a obsahuje bohatý poklad stříbrného nádobí a příborů a obraz Panny Marie darovaný kostelu Ludvíkem Maďarským jako poděkování za vysvobození od Turků.

## Odkazy

- Mariazell (2021) - <http://mariazell.cesty.in>

## Biirgeralpe a Erlaufsee

Za zmínku stojí také ulice Wienerstrasse, hlavní obchodní tepna, která vede severně od hlavního náměstí, pokračuje přes terminál kabiny lanové dráhy (květen-říjen a prosinec-Velikonoce; zpáteční jízdenka 11,50 EUR) na vrchol Burge-ralpe, který nabízí krásný výhled na oblast od Hochschwabu dále na jihozápad. Wienerstrasse se posléze svažuje do sousední vesnice St. Sebastian, místo maria-zellského vlakového nádraží a zároveň výchozí bod pro túru k jezeru Erlaufsee (40 min), kam se dostanete po dobře označené stezce začínající hned za nádražím. O letních víkendech jezdí z hlavního nádraží k jezeru šestkrát denně starobylá lokomotiva ([www.museumstramway.at](http://www.museumstramway.at), 8 EUR zpáteční).

Jezero je nádherné místo s oblázkovou pláží, kde si můžete zapůjčit malá šlapadla a vešlice.

Mariazellské **autobusové nádraží** se nachází na ulici Dr. Leber Strasse, hned pod hlavním náměstím, zatímco **vlaky** končí na nádraží ve vesnici St. Sebastian, asi patnáct minut pěšky na sever odtud.

## Leoben a okolí

Devatenáct kilometrů od Brucku leží město LEOBEN, které je už od středověku centrem štýrského železářského průmyslu. Zpracovává rudu přivezenou z kopců kolem Eisenerzu, 25 kilometrů na sever odtud. Ocelárna na předměstí Donawitz stále zabraňuje většímu přílivu turistů do města od severu, ovšem centrální Leoben situovaný v ohybu řeky Mur už je bez podobných průmyslových monster. Nachází se zde jen málo významných památek, snad jen s výjimkou gotických nástěnných maleb kostela Stiftskirche v sousedním předměstí Göss, Město však hlavně slouží jako předzvěst železného dědictví centrálního Štýrska.

Leobenské vlakové nádraží je vzdáleno patnáct minut chůze severním směrem od města; přes řeku Mur a po ulici Franz Josef Strasse až k pěší zóně hlavního náměstí, které je obklopeno elegantními domy ze 17. století. Nejimpozantnější je Hacklhaus, Hauptplatz 9, což je majestátní stavba kaštanově krémové barvy, jejíž ozdobná štuková malba provedená v roce 1660 zobrazuje čtyři ženské postavy jako alegorie jednotlivých ročních období. Západně odtud stojí Stadt-pfarrkirche St. Xaver, imponující pomník jezuitů, kteří tu kdysi vládli. Za kostelem, v bývalé jezuitské škole, sídlí Kunsthalle Leoben (denně 9.00-18.00; 12 EUR) bohaté na místní hornickou historii. Je zde také místnost věnovaná krátkodobému vlivu Leobenu na světové dění — právě zde podepsal Napoleon v roce 1797 tzv. Leobenskou smlouvu. Po bleskovém válečném tažení v severní Itálii vpadl Istitivý Korsičan na jaře roku 1797 do Štýrska a ze svého ležení v Leobenu plánoval útok na Vídeň.

Nejúctyhodnější zajímavostí v Leobenu je románský Stiftskirche na jižním předměstí Göss, situovaný mezi přístavbami někdejšího benediktinského kláštera. Fresky z konce 14. století vyplňují klenbu nad vchodem; jsou zde výjevy utrpení, pod nimiž Madona chrání věřící svým pláštěm. Blízká Bischofskapelle obsahuje starší malby, ale bohužel je jen zřídka přístupná veřejnosti (pondělí-pátek 8.00-12.00).

## Eisenerz

Nestává se velmi často, že je krajina poškozená průmyslem tak krásná. Dokonce i hora Erzberg, tyčící se nad městečkem EISENERZ, je nádherná. Povrchovým dolováním bylo po staletí tvarováno do podoby zikuratu (starobabylónský chrám se čtvercovým půdorysem) a jeho barvy se mění od okrové po červenou až k fialové, podle směru dopadajících paprsků. Železná ruda z vrcholu Eisenerz sloužila k zásobování válečných jednotek a pomohla tak Habsburkům posunout se jihovýchodněji a použít je proti ustupujícím Turkům. Rakouský železářský a ocelářský průmysl prosperoval do roku 1980, kdy podzemní těžba ustala kvůli levnějším výrobkům dováženým z rozvojových zemí.

Při procházce kolem atraktivních městských domů v centru města Eisenerz je velmi zajímavý kostel Pfarrkirche St. Oswald, který byl opevněn v 16. století kvůli postupujícím otomanským Turkům. Ti se sice tak daleko nedostali, ale opevnění potvrdilo svou důležitost naplno v roce 1599, kdy protestanti odvrátili útok vedený katolickým biskupem ze Seckau. Kostel sice uvádí svůj vznik ve 13. století, ale svoji dnešní, pozdně gotickou podobu, získal rozsáhlými úpravami v roce 1470. Je plný památek eisenerzské hornické historie: plastika Adama a Evy nad vstupními dveřmi ukazují Adama oděného



do středověké hornické výstroje, jiná dřevěná plastika horníka zvoní každou hodinu na zvon. Nejzajímavější částí kostela je kůr představující ozdobené umělecké dílo z pozdně gotického období a s mnohými vzory.

Pod kostelem se rozkládá krásné náměstí Bergmannsplatz s radnicí (Rathaus) ze 16. století, která je zdobená abstraktními sgrafitovými motivy. Vedle radnice stojí Krippenhaus, kde jsou umístěny expozice rakouského umění výroby jesliček. Během adventu i jindy v roce zde lze spatřit motivy na téma narození Páně.

## Erzberg

Jeden kilometr na východ od centra, po silnici do Leobenu (jdete-li pěšky, dejte se po stezce, která začíná naproti supermarketu Bipa/Libro, do kopečka z Bergmannsplatz), najdete prodejnu vstupenek do Schaubergwerk (důl s muzeem), která vyznačuje začátek návštěvního okruhu do Železné hory. Návštěva (květen-říjen; začátek v celou hodinu; 10.00-15.00; 13 EUR; [www.abenteuer-erzberg.at](http://www.abenteuer-erzberg.at)) zabere 90 minut vyplněných obhlídkou bývalého dolu s německy mluvícím průvodcem; v prodejně vstupenek si požádejte o anglický letáček. Trasa začíná jízdou autobusem do půli kopce, kde návštěvníci vysednou, aby obdivovali mohutnou hromadu železné rudy — vytěženou člověkem, kterou zde vyklápí mohutné nákladáky, předtím než se z ní stanou snadněji zpracovatelné porce. Krátká jízda podzemním vláčkem pak zaveze návštěvníky do srdce hory, kde prohlídka pokračuje pěšky labyrintem galerií, včetně Wendelu — tunelu, který si razí cestu dolů Erzbergem, spojující jednu etáž dolu s druhou. Ti, kdo trpí klaustrofobií, by mohli upřednostnit hrbolatou, leč scénickou jednohodinovou jízdu po terasách Erzbergu v „Hauly“, obrovitým nákladákem původně sestrojeném k dopravě neuvěřitelně velkého množství rudy.

## Údolí řeky Mur

Za Leobenem pokračuje hlavní silnice a železnice, vedoucí do západního Štýrska a Korutan, dolů do údolí Mur přes různá sídla, která jsou sice ekonomicky významná, ale příliš mnoha zajímavostmi neoplývají. Mezi těch několik turistických zajímavostí patří benediktinské opatství v Seckau, kam se dostanete autobusem z Knittelfeldu; dále historická města Oberzeiring a Murau, do nichž vede cesta z Judenburgu, největšího dopravního centra této oblasti. Přínosem pro údolí Mur je závodní okruh Österreichring v polovině cesty mezi městy Knittelfeld a Judenburg, situovaný na okraji Zeltwegu. Pravidelně zde probíhá rakouská grand prix a v době jejího konání není nemožné sehnat ubytování.

Expresní vlaky na trase Bruck-Klagenfurt zajišťují dopravu údolím a jeho městy přibližně každou hodinu. Autobusy do Oberzeiringu vyjíždějí z Judenburgu, zatímco vlaky do Murau využívají úzkokolejně železniční tratě opouštějící hlavní trasu v Unzmarkt, západně od Judenburgu.

## Seckau

Jediným důvodem k zastavení v Knittelfeldu, v průmyslovém obchodním městě 30 kilometrů západně od Leobenu, je nasednout na autobus (pouze pondělí-sobota; 7 denně) k benediktinskému opatství SECKAU, asi 16 kilometrů na sever odtud. Opatství založili v polovině 19. století augustiniáni uprostřed zvlněných polí a od té doby sloužilo jako církevní metropole Štýrska a sídlo biskupů, až do roku 1782, kdy jej dal císař Josef II. zavřít. Opatství bylo znovu založeno benediktiny v roce 1883 a od

té doby vzkvétalo. Provozuje základní školu, která nabírá školáky z celého údolí Mur.

Autobusy z vlakového nádraží v Knittelfeldu zastavují hned před dveřmi opatství. Uvnitř se nachází renesanční nádvoří s podloubím, na které můžete dohlédnout z románské baziliky. Západní vchod do baziliky zobrazuje Madonu s dítětem z roku 1260. Hlavní chrámová loď je lemována tlustými pilíři s lehkým zdobením. Pozornost si zaslouží okouzující dřevěný výjev Ukřižování pocházející z doby kolem roku 1140. Hubená a pěkná soška Ježíše jasně projevuje smysl duchovního klidu typického pro umění tehdejší doby, na rozdíl od zmučených a drásavých výjevů ukřižování pozdějšího středověkého umění. Sochy Panny Marie a svatého Jana stojící po stranách hledí na Krista spíše v údivu než zármutku. Nalevo od hlavního oltáře se nachází mauzoleum Karla II. (otce Ferdinanda II.), vyrobené luganským umělcem Alessandrem de Verda a dokončené v roce 1612. Reliéf krále, oděného v brnění, zdobí víko mramorového sarkofágu, který je obklopen andělíčky držícími heraldické symboly. Nedaleko jedné strany hlavní chrámové lodě se nachází Bischofskapelle, kterou v roce 1590 přetvořil štýrský biskup Martin Brenner, který kapli vyzdobil portréty všech štýrských biskupů z dřívějších časů, včetně sebe samého. Na jeho portrétu, který je umístěn na zadní stěně, jej můžete spatřit, jak se spokojeně dívá na pracující lid. Nejzajímavější částí kaple je oltář z 15. století líčící korunovaci Panny Marie třemi královskými postavami, které reprezentují svatou Trojici. Tento obraz je uzavřen do kruhového rámu vyřezávaného do podoby věnce z větvíček, ve kterém andělíčka sedí jako ptáci na stromě. Další dveře směřují do Sakramentskapelle, kde osvětlený podstavec zdůrazňuje přednosti malé alabastrové sošky Panny Marie z 12. století.

## Judenburg

JUDENBURG, umístěný na hřebenu nad údolím řeky Mur, byl v pozdním středověku hlavním obchodním centrem Štýrska. Kontroloval obchodní cesty mezi Vídní, jižním Německem a severní Itálií. Jako všechna města v údolí Mur také Judenburg zbohatl na vývozu železa (dokonce i na obchodu s levandulí) a v 15. století se stal důležitým místem pro výrobu vojenské výbroje. Jméno města bylo odvozeno ze jména středověkého panovníka Jutho, přestože oblíbená tradice později spojuje jméno města s rozlehlou židovskou kolonií, která zde byla založena ve 13. století. Masakr v roce 1496 donutil Židy, aby opustili město, v němž se dodnes nacházejí stopy jejich kultury.

## Na sever od Judenburgu: Oberzeiring

Osm kilometrů za Judenburgem opouští vedlejší silnice hlavní trasu vedoucí k západu a směřuje na sever směrem k Liezenu v údolí řeky Enns. Přitom překonává nejvýchodnější výběžek pohoří Tauern. Po asi 10 kilometrech se objeví odbočka vlevo vedoucí do horské vesničky OBERZEIRING, starobylého centra těžby stříbra, které zajistilo bohatství středověkému Judenburgu. Stříbro se zde přestalo těžit v 17. století, ale železná ruda se dolovala dalších 300 let a následkem této činnosti zde zůstaly mnohé podzemní síně, které si můžete prohlédnout při návštěvě dolů (Schaubergwerk; květen-říjen, prohlídky denně 9.45, 11.00, 13.45, 15.00, listopad-duben st 16.00; prohlídky se konají jen v případě minimálního počtu 3 lidí; 6 EUR, [www.silbergruben.at](http://www.silbergruben.at)). Návštěva podzemí představuje 50 minut putování podzemními doly. Jde se přes úzké tunely, kde středověcí horníci pracovali v kleku. Dále můžete spatřit uchovanou kostru psa, který v podzemních štolách tahal kožené pytle plné kamení. Díky důlnímu svěžímu vzduchu, který je suchý a bohatý na vápník, se město Oberzeiring stalo menším lázeňským střediskem. Lidé trpící bronchitidou a astmatem navštěvují léčivé podzemní prostory, neboli Heilstollen.

## Murtalbahn

Murtalbahn, soukromá úzkokolejná železnice, zajišťuje dopravu mezi vesnicemi Unzmarkt a Tamsweg. V letních měsících jezdí i parní lokomotivy. Spoje jezdí mezi vesnicemi Murau a Tamsweg každé úterý a středu od konce června do začátku září. Zpáteční jízdenka stojí 14,60 EUR. V srpnu se můžete svézt parním vlakem z Murau do Stadiu, což je malebná vesnice mezi Murau a Tamswegem.

Oddaní fandové vlaků mohou podstoupit výcvik pro strojvůdce, který probíhá na vlakovém nádraží v Murau každé pondělí ráno mezi začátkem července a koncem srpna. Každý zájemce si zde na pár minut vyzkouší, jak se taková lokomotiva vlastně řídí. Bohužel to není levné. Za patnáct minut jízdy zaplatíte 60 EUR a za 45 minut 160 EUR.

## Unzmarkt a Oberwölz

Když budete pokračovat murským údolím z Judenburgu na západ, postupně za sebou necháte průmyslový charakter Štýrska. Jak železnice, tak i silnice se klikatí podél stále více se zužujícího údolí, které je poseto statky a vesnicemi. Ve vesnici UNZMARKT se cesty rozcházejí. Hlavní železniční trať vede jižně směrem ke Klagenfurtu a Villachu a soukromá železnice Murtalbahn (viz rámeček) pokračuje údolím západně směrem do Murau a Tamswegu. Pokud použijete do Murau veřejnou dopravu, máte možnost přestoupit v Unzmarktu, a jestli máte čas, navštivte poutní kostel Frauenburg na kopci severně od města, kam dorazíte po lehkém výstupu z vlakového nádraží (30 min). Interiér kostela není vždy přístupný, ale stojí za to si vyšlápnout na kopec už jen kvůli krásnému výhledu do údolí. Vedle kostela je zřícenina pevnosti ze 13. století, kterou vlastnil Ulrich von Liechtenstein, důležitá postava v historii města Murau.

V Niederwölzu, 10 kilometrů za Unzmarktem, vedou vedlejší silnice na sever do vesnice OBERWÖLZ, dalších 10 kilometrů údolím Wölzer Bach. Je velmi těžké si představit, že tato odloučená osada kdysi bývala prosperujícím středověkým obchodním centrem, které zbohatlo díky ziskům z obchodu se solí a stříbrem. Z opevnění ze 14. století se ve vesnici dochovaly tři brány a dvě věže, které obklopují skupinu starých domů. V centru stojí Stadtpfarrkirche St. Martin, románská stavba s gotickými přístavbami, vyzdobená na jižní zdi malbami Posledního soudu z počátku 16. století. Nedaleký kostel Sigmundskirche, původně kaple nemocnice ze 14. století, má směrem k zadní straně hlavní chrámové lodě několik žebrových výztuh.

Oberwölz je pro turisty závislé na veřejné dopravě jen velmi těžce dostupný. Z niederwölzského vlakového nádraží (na trase Unzmarkt-Murau) sem brzo ráno a odpoledne jezdí jen pár místních autobusů.

## Murau

Jedním z nejkrásnějších venkovských měst v Nízkých Taurách je MURAU. Tvoří jej krásné domy stojící na břehu rychle tekoucí řeky Mur. Navzdory vzdálenosti městečka od hlavních turistických tras je Murau zajímavé díky několika historickým kostelům. Do Murau se snadno dostanete veřejnou dopravou, s pravidelnými linkami na úzkokolejnou železniční trati Murtalbahn, která sem vede z Unzmarktu na hlavní trase Bruck-Klagenfurt.

Vytříbený básník a vzpurný magnát Ulrich von Liechtenstein zde v roce 1250 postavil hrad a

zanedlouho založil na úpatí kostela tržiště. Murauská větev Lichtensteinů vymřela, když Christoph von Liechtenstein zemřel bezdětný v roce 1580. Pokračující prosperitu města zajistila až svatba vdovy Anny Neumannové a vládnoucího magnáta George Ludwiga zur Schwarzenberga. Důležitost Murau jako obchodního místa na transalpských cestách mezi Itálií a Německem je dnes již minulostí. Město je známé převážně výrobou piva. Místní pivo Murauer dostanete ve všech místních podnicích a Murauer Doppel maltz, černé pivo, stojí také za ochutnání.

Kompaktní městské centrum je seskupeno kolem trojúhelníkového náměstí Schillerplatz, na které shlíží elegantní měšťanské domy středověkých obchodníků. V západní části náměstí je krytý chodník vedoucí k Pfarrkirche St. Matthäus ze 13. století, jehož jižní průčelí je vyzdobeno vybledlou, nicméně stále rozeznatelnou freskou sv. Kryštofa s malým Kristem na ramenou. Pamětní desky zabudované do zdi vyznačují hroby měšťanů ze 16. století a železná mříž nabízí letmý pohled do márnice s uloženými lebkami a těly. Fresky, jež vyplňují interiér, jsou také vybledlé, ale ve dnech, kdy sluneční paprsky proudí skrze okna dovnitř, může být výsledný dojem senzační. Nejstarší práce, Ukládání do hrobu a Zvěstování datované do sedmdesátých let 14. století, uvidíte na jižní straně lodi, ačkoliv tváře svatých byly setřeny protestantskými ikonoklasty v 16. století. Snad nejpěknější práci může nalézt na severním transeptu, která je vyjádřením středověkého náhledu na život — jako děje, kdy smrt je stále na dohled — smrtelnost je představována Evou stojící vedle stromu života; dvě myši okusují kořeny stromu, zatímco postava smrti se objevuje v pozadí. Východní stěna severního transeptu je vymalována s upomínkou na rod Liechtensteinů, někdy v sedmdesátých letech 16. století. Kristův výstup na nebesa z hory Tábor je vyobrazen na vrcholku výjevu; hned pod ním jsou vyobrazeny následné generace rodiny klečící u hrobu Otto von Liechtensteina. Pod ním je série panelů zobrazujících další a další větve rodiny. Kryštof Liechtenstein a Anna Neumannová jsou vyobrazeni na horním levém panelu.

Z kostela vede kryté dřevěné schodiště do Schloss Obermurau, který trůní na kopci nad kostelem. Původně zde stála pevnost postavená Ulrichem von Liechtensteinem v roce 1250, v královskou rezidenci ji přeměnil Georg Ludwig zur Schwarzenberg roku 1630. Dodnes patří do vlastnictví rodiny Schwarzenbergů a prohlídky s průvodcem jsou bohužel velmi řídké. Nicméně můžete alespoň letmo nahlédnout do krásného arkádového nádvoří, kde jsou na zdi vyvedeny pěkné sluneční hodiny ze 17. století, s postavou titána Atlase nesoucího na ramenou zemskou kouli.

Půjdete-li z náměstí Schillerplatz na východ, po ulici Grazerstrasse, ulička odbočující doleva vede dolů na vesnický hřbitov a k Annakirche, gotické kapli s ještě pěknějšími freskami, datovanými zhruba do roku 1400. Na severní straně lodi je krásná malba sv. Jiří a drak, společně se sérií scén ilustrujících Stavění kříže, na kterých je Kristus zesměšňován a trýzněn typickými „ctihodnými občany“. Sv. Anna je zobrazena na jižní stěně kůru, společně s Jezulátkem je kolébána Pannou Marií. Určitě nesmíte pominout dřevěné lavice ze 17. století, ozdobené podobami gryfů.

## Opatství St. Lambrecht

Několik autobusů denně (omezený počet v sobotu, v neděli nejezdí žádný spoj) zajišťuje dopravu z Murau k opatství Stift St. Lambrecht, které založili benediktini v 11. století na kopcích asi 15 kilometrů jihovýchodně od města. Kostel (Stiftskirche) s dvěma věžemi je převážně gotický, přestože hlavní vchod ukazuje přežívající zlomky původní románské stavby.

## Ennstalské Alpy

Hory v srdci Rakouska začínají na západě u města Lienzen a pokračují směrem k jihovýchodu až k Bruck an der Mur. Do regionu se dostanete po dálnici nebo vlakem na trase Linec-Salcburk. Oběma způsoby opustíte údolí Mur ve vesnici St. Michael a budete pokračovat severozápadně přes Eisenerzké Alpy a dále do vesnice Selzthal v dolním údolí řeky Enns. Odtud vede silnice na Salcburk a železnice směrem na západ do horního údolí Ennsu a Schladmingu, zatímco druhá silnice a vedlejší železniční trať končí v Admontu, východně od Selzthalu.

## Admont

ADMONT, klidná zemědělská vesnice s pozadím pohoří Haller Mauern na severu, je známá zejména díky knihovně a muzejním sbírkám benediktinského opatství, které se nachází v centru vesnice. Admont se však může pochlubit také krásnými pastvinami a zalesněnými kopci, které jsou vynikajícím místem pro odpočinek.

Admontské opatství ([www.stiftadmont.at](http://www.stiftadmont.at), duben-říjen, denně 10.00-17.00; 9 EUR) založila v 11. století Hemma z Friesachu, korutanská šlechtična, která položila základy také klášteru v Gurku V 17. století bylo opatství přestavěné do barokního stylu, ale v roce 1865 jej téměř úplně zničil požár. Dnes nese výrazné prvky neogotického slohu. Turisty nejvíce navštěvovaným místem je přepychová knihovna (duben-říjen, denně 10.00-13.00 a 14.00-17.00; 4,38 EUR), kterou požár naštěstí nezničil. Vyzdobený interiér knihovny, postavený v roce 1774, vytváří rozsáhlou alegorii o lidském učení: fresky na stropě vytvořil Bartolomeo Altomonte. V přízemí knihovny se nacházejí velmi zajímavé sošky od Josefa Stammela, které reprezentují Nebe, Peklo, Soud a Smrt. Největším sochařovým dílem je poslední zmíněná soška vyrobená v Grazu; jde o kostlivé, okřídlené ztělesnění Smrti, která se zlostně dívá přes rameno na spěchajícího smrtelníka. Výstavní skříně obsahují nejcennější bohatství knihovny, včetně krásných ilustrovaných středověkých rukopisů.

Ačkoliv je knihovna bezpochyby velkou pozoruhodností, vstupenka umožňuje také návštěvu velkých klášterních přírodopisných sbírek, kde jsou nahodile rozestavena i náboženská umělecká díla. Mezi ně patří relikvie ze 14. století — mnoho z nich zdobených drahokamy — a dále překrásná roucha ze 17. století s krásnými výšivkami. Ve sbírce jsou i nějaké necírkevní poklady, z nich nejpozoruhodnější jsou dva globusy patřící Mercatorovi, který geometricky promítl kulatou zemi do roviny mapy. Jeho zobrazení je po něm pojmenováno a používá se dodnes.

Současnější práce zahrnují sbírku barevných a optimistických maleb od Rakušana Alfreda Klinkama, který patřil v letech 1970-1980 k hlavním proponentům Neuen Malerei: školy, která se postavila rigidním tradičním malířským směrům. Mnohem méně zajímavá je sbírka současného samolibého moderního umění, tu můžete bez výčitek vynechat.

Čas lépe využijete prohlídkou přírodopisných sbírek, prach na nich usazený na vás dýchne starými dobrými časy. Nejzajímavější kusy jsou samozřejmě vycpaniny — řady zvířat a ptáků se skleněnými očima jsou pěkně zachovalé - mezi exponáty narazíte i na osminohou ovci a vyhynulou alku velkou.

## Schladming

V Selzthalu, patnáct kilometrů západně od Admontu, se cesty rozdělují. Dálnice A4 a hlavní železniční trať směřují severně do hornorakouského předhůří a druhá cesta pokračuje západně údolím Enns směrem k Salcburku a Innsbrucku. Když minete nezajímavé, spíše průmyslové město Liezen, dostanete se touto trasou po 15 kilometrech proti proudu řeky k hlavní křižovatce, kde vedlejší

železniční trať a silnice opouští ve Steinachu údolí řeky Enns a postupuje nahoru směrem k Bad Aussee a do Solné komory. Údolí se postupně směrem na západ zužuje v místě, kde už se začínají objevovat mohutné hory Dachstein (na sever) a Niedere Tauern (na jih).

V údolí se nachází pěkné vesničky (každá má jeden nebo dva hostince), které mohou být příhodnou základnou pro pěší túry do okolní vysočiny. Ale jen SCHLADMING, 35 kilometrů za Stainachem, je výchozím místem pro vysokohorskou turistiku. Obklopený jižními svahy Dachsteinu představuje nejlepší centrum zimních sportů. Díky 1894 metrů vysoké hoře Planai, která se tyčí nad městem, a horské vesničce Rohrmoos, pouze 5 kilometrů jihozápadně odtud, je Schladming perfektní základnou pro pěší turistiku. Obě výše zmíněná místa jsou přístupná lanovkou přímo z města; sjezdovka z Planai (od roku 1972 pravidelná trasa světových pohárů) končí hned u centra Schladmingu. Navíc jsou lyžařské středisko Ramsau a kabinová lanovka na Dachstein od sebe vzdáleny jen kousek cesty autobusem. Od prosince do dubna je Schladming důležitým prázdninovým centrem. V tomto období je také velice těžké najít zde ubytování, které je v těchto měsících navíc daleko dražší než kdy jindy.

původně byl Schladming centrem těžby stříbra a v roce 1525 dějištěm vzpoury horníků. Vzbouřenci byli potrestáni tím, že jejich město bylo vyhlazeno. Tudíž se ze středověku zachovalo jen málo památek.

## Město a hory

Schladming, s obchody, květinami vyzdobenými domy a krásným okolím, je pěkným a uklidňujícím místem, ze kterého se můžete vydávat na výlety do hor. Kromě toho zde není mnoho zajímavostí. Město je z velké části moderní, přičemž odráží rychlý, turistikou inspirovaný poválečný vývoj. Několik úzkých uliček západně od hlavního náměstí (Hauptplatz) mu přesto dodává spíše vesnickou atmosféru. Jeden z nejpěknějších domů v této oblasti je Bruderhaus na ulici Talbachgasse, což je tradiční dřevěná budova ze 17. století, která původně sloužila jako obecní ubytovna pro staré horníky a vdovy. Nyní je zde umístěno městské muzeum (úterý-pátek, 10.00-13.00 a 16.00-19.00; so a ne 11.00-14.00, 2,50 EUR), které obsahuje tradiční výstavu řemeslného umění a krojů. Místní kostel, situovaný severně od muzea na ulici Salzburger Strasse, se pyšní románskou věží, která je svým žlutooranžovým zbarvením poněkud křiklavá.

Vlakové nádraží ve Schladmingu leží 500 metrů západně od města.

Nejpřímější cestou do vyšších nadmořských výšek je lanovka Planaibahn se dvěma úseky (půlka června-půlka října a prosinec-duben; [www.planai.at](http://www.planai.at), zpáteční jízdenka 13,50 EUR)

## Ramsau am Dachstein

Severně od Schladmingu vede vedlejší silnice směrem k Ramsau am Dachstein, což je spíše než jedna vesnice jen řada vesniček, které se nacházejí na jižních pastvinách pohoří Dachstein vysoko nad údolím Enns. Jsou zde dřevěné farmy a pasoucí se ovce, krávy a kozy. Je to vysoce navštěvovaná oblast nabízející lákavý obraz pěkného venkova situovaného ve stínu 2995 metrů vysokého Dachsteinu.

Cesta nahoru ze Schladmingu končí pod horou Dachstein, odkud Janova dráha přepravuje turisty do stanice Hunerkogel, asi 300 m pod samotným vrcholem. Jedenáct autobusů denně zajišťuje dopravu ze Schladmingu do vesničky Ramsau-Ort, sedm z nich jede k nástupišti lanové dráhy na Dachstein-Poslední autobus odjíždí od lanové dráhy v 17.50, resp. v 16.50 v období říjen-červen.



Prvního místa, kterého dosáhnete cestou ze Schladmingu, je RAMSAU-KULM, vesnička známá kostelem ze 14. století, který je vyzdoben dobovými freskami.

O něco dál a výš v údolí se nachází RAMSAU-ORT, v zimě centrum pro sjezdové a běžecké lyžování, na jaře a v létě pro pěší turistiku. Zdejší Pfarrkirche, spíše evangelický než katolický kostel, je připomínkou, že protestantství přežívá v těchto odloučených oblastech od 16. století. Mezi vesnicemi severně od Schladmingu je protestantství hlavním náboženstvím.

From:

<https://cesty.in/> - **Cestovatelské stránky**

Permanent link:

<https://cesty.in/styrsko>

Last update: **2021/09/17 12:56**

